



Tanja Kaiser  
Projektleder, Grænsestien  
[Tanja@landudviklerne.dk](mailto:Tanja@landudviklerne.dk)

Postadresse Torvegade 74, 6700 Esbjerg

Dato 23. januar 2020

Sagsbehandler Peer Kammer Hansen

Telefon direkte 76 16 51 29

Sagsid 20/1692

## Dispensation fra naturbeskyttelseslovens §3 til

- **Tre nye gangbroer, en ændret gangbro og en røroverkørsel over naturbeskyttede vandløb**
- **880 m slået sti på beskyttet eng**
- **575 m trampesti på beskyttet hede**
- **Dækning af 8 m<sup>2</sup> mose med bræddespang**
- **fem træmarkeringspæle på hede og eng**

## i forbindelse med Grænsestiens oprettelse

Esbjerg Kommune giver hermed dispensation til ovenstående ændringer i beskyttet natur i forbindelse med en planlagt vandre- og cykelsti.

Grænsestien er et forløb af vandre- og cykelstier, som ønskes etableret i tilknytning til den dansk-tyske grænsedragning 1864-1920.

## Baggrund for dispensationen

Du har søgt om lov til at føre Grænsestien over fire vandløb, som er omfattet af §3 i lov om naturbeskyttelse. I den forbindelse føres stien også ad kortere strækninger over andre beskyttede naturtyper, og der lægges spang og opstilles markeringspæle til at anvise stiforløbet.

Dele af Grænsestien anlægges i nabokommuner, som er myndighed på deres egne geografiske områder. Hovedparten af stien anlægges på ikke-naturbeskyttet ejendom. Endelig er der strækninger af stien, som allerede går igennem beskyttet område, men hvor ingen ændringer foretages. Ingen af disse vedrører den nærværende afgørelse.

Nærværende afgørelse omhandler altså udelukkende ændringer på områder i Esbjerg Kommune, som er omfattet af naturbeskyttelseslovens §3 og de dertil hørende vurderinger.

Dispensationen er givet på baggrund af et dialogforløb gennem 2019 og den af dig fremsendte endelige kortlægning af stiforløbet af 25. november 2019.

Naturbeskyttelsesloven indeholder et forbud mod at ændre beskyttede naturområders tilstand. Loven giver dog mulighed for, at kommunen i særlige tilfælde kan gøre undtagelser fra forbuddet.

Kommunen vurderer, at der i dette tilfælde er særlige forhold til stede, og at der kan gives dispensation til det ansøgte.

Der er i afgørelsen lagt vægt på, at der er tale om begrænsede ændringer i den beskyttede natur, og at indgrebene har en større almen interesse i forhold til publikums adgang til naturen. Det bemærkes videre, at krydsningerne af vandløbene ikke kan medføre opstuvning af vand i vandløb, eller kan fungere som spærring for fisk og andre vandlevende organismer.

Sejlads på de pågældende vandløbsstrækninger er ikke i øjeblikket lovlig, og for de flestes tilfælde i øvrigt også umulig.

Både broerne og de øvrige elementer fordeler sig på fire lokaliteter: Ved Skovfenne Bæk, ved Nørbæk, ved Hjortvad Å og ved Villebøl-Ravning Bæk.



Oversigtskort over grænsestien, og de fire lokaliteter, som beskrives på de følgende sider.



*Markeringspæl af træ på Kongeåstien, som minder om de markeringspæle, som opsættes på Grænsestien. Grænsestien får dog et andet logo og en anden topfarve. Pælene er af ubehandlet eg, 12 x 12 cm tykke og indtil 1,6 m høje. De rækker en meter under jordoverfladen (foto af Inge Lise Møller Jensen).*



*Signaturforklaring til påtegningerne på de følgende flyfotos. Infoskilt og grænsepæle opføres ikke på naturbeskyttet område. Søer, vandhuller og overdrev berøres heller ikke af ændringerne, men er medtaget i kortlægningen for fuldstændighedens skyld.*

## Ved Skovfenne Bæk

Øst for Vester Vedsted føres Grænsestien ad markveje mod Øst. Her skal den krydse det lille vandløb Skovfenne Bæk, hvorfor det bliver nødvendigt at opføre en ny bro på markvejen mod Klåby.

Broen bliver uden gelænder og består af træ støttet på jerndragere, altså nærmest en spang. Den skal fæstes på tørt land og bliver 2 m bred aht. trækning af cykler på stien.



Grænsestiens forløb ved Skovfenne Bæk. Flyfoto foråret 2019 (COWI).

Broen forbinder marker på matr. 2p, V. Vedsted By, V. Vedsted, som ejes af Orla Niels Rahbek, Tradsborg, med matr. 401, Roager Ejerlav, Roager, som ejes af Anders Kristensen Skov, Roager.

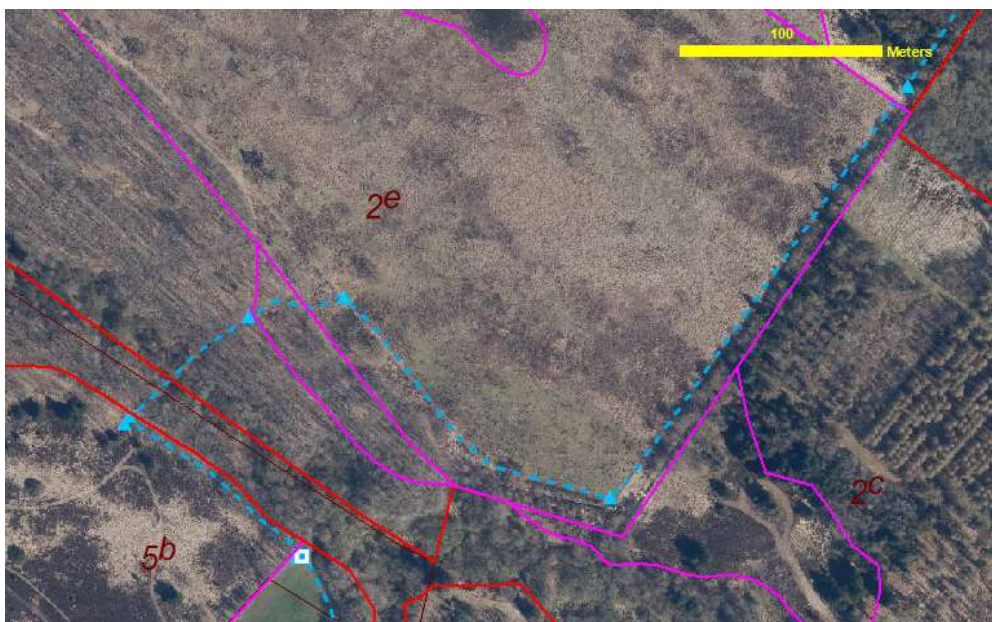
Stien og markeringspælene anlægges/opstilles ikke på naturbeskyttet område ved Skovfenne Bæk. Selve Skovfenne Bæk er dog på denne strækning ved særlig udpegning omfattet af naturbeskyttelseslovens §3. Broen kræver dermed en dispensation fra naturbeskyttelsen.

Skovfenne Bæk er på dette sted stærkt kanaliseret og ligger meget dybt i landskabet. Vandløbet er som helhed hydrologisk belastet og noget sand- og okkerførende. Brinkernes vegetation består af rød svingel, alm. hundegræs, alm. hvene, alm. rajgræs og lav ranunkel.

Selve vandløbet vil ikke blive skygget væsentligt af broen, mens brinkerne kan skygges noget, dog ikke så meget, at den nuværende vegetation forsvinder. Broen vil ikke udvirke en væsentlig forringelse af vandløbets naturforhold, da det over flere km er meget ensartet og skyggeeffekten kun berører en forholdsvis lille del af strækningen.

## Ved Nørbæk

Sydøst for Munkesø fører en sti gennem en vandløbsdal omkring det lille vandløb Nørbæk, som i dag krydses af en ca. 1 m bred ældre træspang. Spangen rækker også over 4 m over på et moseområde på hver side af vandløbet. Syd for vandløbet (på matr. 5b, Snepsgårde, Seem) ejes jorden af AMU-Syd i Kolding, resten (nordsiden) er statsejet.



Grænsestiens forløb ved Nørbæk. Flyfoto foråret 2019 (COWI).

Grænsestien bruger hér det eksisterende stiforløb over Nørbæk, og da stien indebærer, at cykler kan trækkes over spangen ønskes denne udskiftet og bredden øget til 2 m. Spangen bliver igen uden gelænder og af træ.

Yderligere ca. 8 m<sup>2</sup> mose skal dækkes af det lidt bredere spangs brædder. Selv om den øgede bredde af spangen over mosen og er et mindre indgreb, vurderes det, at det er dispensationskrævende.

Moseområdet på begge sider af spangen er nærmest skovbund, med sparsom, skygget vegetation af lyse-siv, lund-rapgræs, mose-bunke, blåtop og lidt opvækst af birk, mose-porse, alm. eg, tørst og vedvinkel. Plantevæksten adskiller sig, bortset fra publikumsslid, ikke væsentligt fra skovbunden langs Nørbæk flere hundrede m opstrøms eller nedstrøms. Vegetationen i spangens umiddelbare nærhed blive fjernet permanent ved spangens breddeudvidelse. De ca. 8 m<sup>2</sup>, som fjernes, er af tvivlsom beskyttelsesstatus (måske snarere skov), og udgør en ringe del af det samlede større og mere værdifulde moseareal i Nørådalen.

Nørbæk er ved særlig udpegning omfattet af naturbeskyttelseslovens §3. Under den nuværende, smalle spang er Nørbæk et skovvandløb med sparsom vegetation af kryb-hvene, manna-sødgræs, høj sødgræs og

sideskærm. Bunden består af sand og plantemateriale (mest løv) under nedbrydning. Skovvandløb kan have en rig invertebratfauna; det er dog ikke nærmere undersøgt på denne strækning. På finkornet substrat kan der være flere arter af både filtrerende og detritusædende bundlevende vandløbsdyr. Lysindfaldet på vandet er af ringe betydning for dyr, som lever af det partikulære materiale i vandstrømmen eller på bunden. S.k. skrabere, dyr, som lever af at rense sten for alger og bakterier findes her næppe, da substratet er for fint. Planteædende smådyr kan muligvis også findes her, og disses levested vil naturligvis forsvinde på den meter af Nørå Bæk, hvor planter ikke kan gro pga. den udvidede spang.

Den øgede skygge under de ca. 1 m ekstra bredde af spangen vurderes altså at kunne udskygge lidt mere vegetation end nu, uden at det dog vil have væsentlig betydning for bestande af planter og planteædende dyr i vandløbet og mosen overordnet, selv om planter og de mulige planteædende vandløbsdyr forsvinder fra denne meget korte strækning.



*Det nuværende spang gennem moseområdet ved og over Nørå Bæk.  
Ansøgers foto.*

Nørbæk er matrikeladskillende, og også på hver side af vandløbet foretages mindre, men ligeledes dispensationskrævende ændringer i beskyttede heder:

Foruden den bredere spang opstilles to markeringspæle, og en sti anlægges fra et infoskilt i udkanten af heden til den bestående sti, som fører over Nørbæk. Der klippes først ca. 105 m hedebevoksning som forberedelse til stiens anlæg. Et infoskilt og en markeringspæl ligger netop udenfor det beskyttede hedeområde.

Stien skal gå over et hedeområde, som er domineret af blåtop og bølget bunke, og med ganske lidt opvækst af hedelyng og småplanter af fyr. Dette er den naturmæssigt dårligste del af heden, og det er hensigtsmæssigt at stien anlægges her.

Stien fortsætter fra spangen nordpå ind på et hedeområde (på matr. 2e, Snepsgårde, Seem), som tilhører Naturstyrelsen. Her anlægges ca. 470 m ny sti, markeret af tre markeringspæle. Stien klippes indledningsvis.

Denne store hede er også delvist en græshede, men der findes også værdifulde fugtige partier med tørvemos og soldug. Stiforløbet undgår dog helt disse områder, idet den går i udkanten af heden, hvor der vokser lyng, revling, blåtop m.v. Det kan blive nødvendigt at fjerne enkelte småtræer af fyr eller birk.

Et hegn flyttes nogle få m for at give plads til stien, og da hegnet regulerer en meget ekstensiv kreaturgræsning på heden kan vegetationen på indtil 100 m<sup>2</sup> hede ændres let, men ændringen i hegningen vurderes som værende af underordnet betydning og indgår ikke i dispensationen.

Det skal indskræpes, at stien over hedeområderne på matr. 5b og 2e kun må klippes én gang - ved dens anlæggelse - og at stien herefter skal vedligeholdes alene ved det slid, der hidrører fra publikums færdsel.

Den oprindelige ansøgning indebar, at stien vedligeholdtes ved fortsat klipning af et 1,5 bredt spor. Imidlertid vil en vedholdende klipning fjerne det naturlige hedepræg, især flerårige dværgbuske (hedelyng, revling og tyttebær) samt alle tuer og ujævnheder i terrænet. Esbjerg Kommune vurderede, at en sådan ændring måtte mødes af et afslag, og du udtog derfor den gentagne klipning af stien af ansøgningen.

Der er derudover særligt lang vægt på, at stien overvejende er lagt i kanten af de beskyttede naturtyper, eller i mangel af denne mulighed i kanten mellem to naturtyper, således den mindst muligt påvirker vegetationen ved slid og forstyrrelse.

Markeringspælene er anbragt med formålet at lede publikum gennem den beskyttede natur med mindst mulig forstyrrelse, og deres anbringelse og antal forekommer hensigtsmæssig.

## Ved Hjortvad Å

Hjortvad Å er opstrøms Kalvslundvej grænsevandløb mellem Vejen og Esbjerg Kommuner. Nærværende afgørelse vedrører kun arealer i Esbjerg Kommune – altså på den nordlige side af vandløbet – og kun det §3-beskyttede vandløb på Esbjerg Kommunes side, dvs. nord for vandløbsmidten.

Stien træder ind i de beskyttede områder i Esbjerg Kommune via en ny bro fra syd. Broen bliver en ca. 10 meter lang og 2 meter bred træbro med gelænder. Broen placeres på øverste vandløbskant, og berører dermed ikke selve vandløbet.



Grænsestiens forløb ved Hjortvad Å. Flyfoto foråret 2019 (COWI).

Vandløbet er okkerbelastet og liger dybt i landskabet, og der sås storblomstret vandranunkel og (grenet?) pindsvineknop. Brinkvegetationen var høj sødgræs, røgræs, tagrør, og i mindre grad lav ranunkel og eng-forglemmigej samt lidt opvækst af en ikke nærmere bestemt pile-art.

Det er Esbjerg Kommunes vurdering, at der kan meddeles dispensation til broen. Skyggen påvirker ikke vandfladen væsentligt, og den rørsump, som i en bredde af 2 m må fjernes i broens nordlige ende findes i rigt mål alle steder på den her beskrevne strækning.

Efter den nordgående passage af vandløbet deler stien sig i en kort gren mod vest hhv. øst. Mod vest skal opstilles en markeringspæl og en infotavle i forbindelse med en sten. Stien går få meter fra vandløbet, og vedligeholdes ved slåning af et 1,5 m bredt spor i vegetationen.

Mod øst fortsætter stien vandløbsnært, og møder først efter ca. 90 m et engområde, som den slåede sti fortsætter vandløbsnært hen over. Efter



ca. 800 m står en markeringspæl, som viser, at stien drejer stik nord, hvor den efter ca. 80 m træder ud af engområdet igen.

Engen ligger mest på den store ejendom 17a, Kalvslund By, Kalvslund, som ejes af Mogens Lautrup, Kalvslund. Ved vandløbet ligger den mindre matrikel 32, Kalvslund By, Kalvslund, som ejes af Mogens Nissen Kjær, som ligeledes bor i Kalvslund. Ca. 10 m af den klippede sti løber over matrikel 32 langs vandløbet.

Engen er overordnet set en kultureng med rajgræs, mosebunke, lyse-siv og indsået kløver. Kulturpræget aftager gradvist mod øst, hvor der findes enkelte naturengsarter, men hertil når stien ikke, før den drejer af mod nord.

Slåningen af stien på området er en god løsning på engen fordi vegetationen på denne – i modsætning til f.eks. heden ved Nørbæk – består af urter og græsser, som ved en høj vækstrate og regeneration er tilpasset græsning og slet i vækstperioden. I dette tilfælde drives hele engen angiveligt altid med slet, driften af stien vil derfor ikke afvige væsentligt fra resten af engen, og vegetationstypen vil ikke ændres.

Ændringen vil bestå i et let ændrede visuelle udtryk af engen i nogle få uger efter klipning, og dette vurderes at være af mindre betydning for området som helhed.

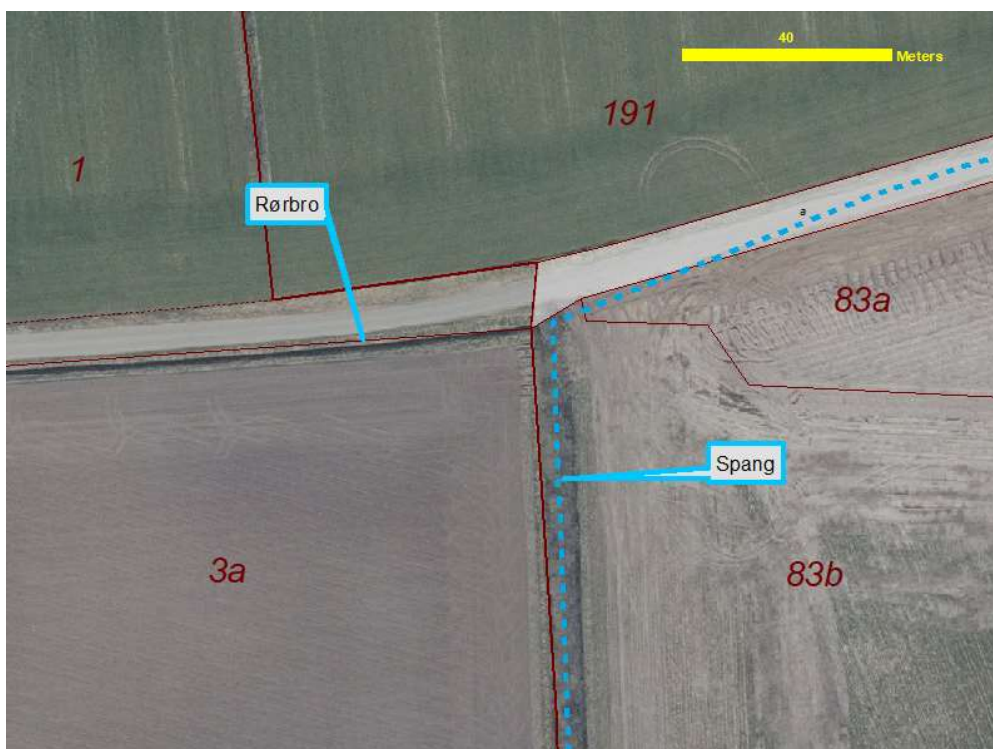
## Ved Villebøl-Ravning Bæk

Tæt på Grænsestiens nordlige slutning opføres en P-plads og et infopunkt, og der bliver brug for adgang til kørende og gående til dette og til stien.

En rørbro mellem matr. 1 og 3a, Villebøl By, Kalvslund, skal gøre det muligt at køre fra Ravningvej til en infoplads, som opføres syd for vejen. Johannes Garder er ejer af matr. 3a. Det vejstykke, som indkørslen fører fra, oplyses at være udmatrikuleret fra matr. 1 som kommunal vej. Et betonrør med en længde på 5 m og en indre diameter på 50 cm, lægges flugtende med vandløbets bund, og dækkes med grus og jord.

Der opsættes en spang mellem matr. 3a, Villebøl By, Kalvslund og matr. 83b, Hjortvad, Kalvslund, som skal føre fra ankomstpladsen til stien. Spangen bliver 1,5 m bred, og opføres uden kontakt til vandløbet. Virksomheden Ravninggaard, Ravnholt ved Vejen, ejer matr. 83b.

Villebøl-Ravning Bæk er på denne strækning kun temporært vandførende, og vegetationen er da også typisk for let fugtige, men forstyrrede områder: En ensformig sump af rørgræs og stor nælde, med krybende baldrian, lav ranunkel, alm. rapgræs, kryb-hvene og almindelig kvik spredt i bunden. Denne vegetation forsvinder på en ca. 5 m lang strækning, men findes mægtigt, til på den omkring 0,5 km lange strækning, som er sommertør, hvorfor indgrebet betragtes som værende af mindre betydning.



Grænsestiens forløb ved Villebøl-Ravning Bæk. Flyfoto foråret 2019 (COWI).

## Forhold til international naturbeskyttelse og fredning

Broen over Hjortvad Å opføres ca. 160 m opstrøms habitatområdet Vadehavet med Ribe Å, Tved Å og Varde Å vest for Varde. Habitatområdet er oprettet for at beskytte 34 særlige naturtyper, 6 fiskearter og 3 havpattedyr samt odder.

Naturtyperne og havpattedyrene findes ikke i nærheden af, hvor ændringerne foretages, og den bro, som skal opføres, påvirker pga. dens manglende kontakt til vandløbet ikke fiskene.

Ligeledes opføres spangen og røroverkørselen over Villebøl-Ravning Bæk i en afstand på ca. 300 m både i luftlinie og nedstrømsafstand fra habitat-området Kongeå, som skal beskytte syv særlige naturtyper, 5 fiskearter og odder. De pågældende naturtyper og fisk kendes ikke fra den knapt vandførende Villebøl-Ravning Bæk.

Odder kan færdes ved begge vandløbenes brinker, som dog allerede er befærdede v. jagt og fiskeri og landbrugsdrift. Grænsestien bruges forventeligt mest om dagen, og odder er nataktiv. Det vurderes derfor, at stiens opførelse og brug ikke kan have en væsentlig negativ påvirkning af arter og naturtyper på de nævnte Natura 2000-områdets udpegningsgrundlag.

De øvrige to projektområder ligger begge mindst 2 km fra nærmeste internationale naturbeskyttelsesområde, altså på så store afstande at opførelsen, vedligeholdet og brugen af broer og stiforløb ikke i Esbjerg Kommunes vurdering kan have nogen væsentlig påvirkning af arter og naturtyper på udpegningsgrundlaget af hverken habitat- eller fuglebeskyttelsesområder.

Det er videre kommunens vurdering, at de her beskrevne ændringer i den beskyttede natur ikke vil forringe levevilkårene for de særligt beskyttede dyre- og plantearter, som er omfattet af habitatdirektivets bilag IV. Odder er allerede behandlet, og der er ikke kendte forekomster af de øvrige arter i nærheden af lokaliteterne.

Småflagermus af flere arter, som også er optaget på habitatdirektivets bilag IV, kan potentielt jage over alle de behandlede områder. Indgrebene som der her gives dispensation til, vedrører dog ikke biotoper, som vurderes at have betydning som rast- og fødesøgningsområde for flagermus.

Nørreådalene er fredet ved kendelse af 22. februar 1947, og nogle af ovenstående indgreb foretages også i det fredede område. Esbjerg Kommune har vurderet, at ændringerne kan foretages indenfor fredningskendelsens ordlyd og formål. Det begrundes bl.a. med, at ændringerne er meget begrænsede, tjener til at understøtte og styre publikums bæredygtige brug af området, og ikke er skæmmende for landskaberne. Du har modtaget vores vurdering heraf d. 14. november 2019.

## Klagevejledning

Der kan klages over denne afgørelse til Miljø- og Fødevareklagenævnet.

Klagen skal senest være indgivet den 21. februar 2020, der er 4 uger efter offentliggørelsen på kommunens hjemmeside d. 24. januar 2020.

Reglerne omkring klage er beskrevet i naturbeskyttelseslovens § 78, stk. 1.

Følgende kan klage over afgørelsen:

- adressaten for afgørelsen,
- ejeren af en ejendom, som afgørelsen vedrører,
- offentlige myndigheder,
- en berørt nationalparkfond oprettet efter lov om nationalparker,
- lokale foreninger og organisationer, som har en væsentlig interesse i afgørelsen,
- landsdækkende foreninger og organisationer, hvis hovedformål er beskyttelse af natur og miljø, samt
- landsdækkende foreninger og organisationer, som efter deres formål varetager væsentlige rekreative interesser, når afgørelsen berører sådanne interesser.

Hvis der bliver klaget over afgørelsen, får man omgående besked herom, og Miljø- og Fødevareklagenævnets endelige afgørelse må så afventes. Hvis der ikke bliver klaget, må dispensationen udnyttes, når klagefristen er udløbet.

Man klager via Klageportalen, som ligger på [www.borger.dk](http://www.borger.dk) og [www.virk.dk](http://www.virk.dk). Man logger på [www.borger.dk](http://www.borger.dk) eller [www.virk.dk](http://www.virk.dk) - typisk med NEM-ID. Klagen sendes automatisk fra Klageportalen til os. En klage er indgivet, når den er tilgængelig for kommunen i Klageportalen. Når man klager, skal man betale et gebyr på kr. 900,- for privatpersoner og på kr. 1.800,- for virksomheder og organisationer. Man betaler gebyret med betalingskort i Klageportalen. Spørgsmål vedrørende gebyr rettes til Miljø- og Fødevareklagenævnet, som man finder via Nævnenes Hus - [www.naevneneshus.dk](http://www.naevneneshus.dk).

Miljø- og Fødevareklagenævnet afviser enn klage, hvis man sender den uden om klageportalen, medmindre man er blevet fritaget for brug af klageportalen. Hvis man ønsker at blive fritaget for at bruge klageportalen, skal man sende en begrundet anmodning via mail til [Miljø- og Fødevareklagenævnet](mailto:Miljoe-og-Foedevareklagenavnet@esbjergkommune.dk). Nævnet afgør herefter, om man kan fritages for at bruge klageportalen. [Se betingelserne for at blive fritaget.](#)

Man må ikke gå i gang med det projekt, som man har fået dispensation til, før klagefristen er udløbet. En klage over afgørelsen medfører desuden at man ikke må gå i gang med projektet, før klagen er behandlet af klagenævnet.

Hvis afgørelsen ønskes indbragt for domstolene, skal dette ske inden 6 måneder fra afgørelsen er bekendtgjort af kommunen eller - i forbindelse med klage - af Miljø- og Fødevareklagenævnet.

### **Lovgrundlag og andre tilladelser**

Dispensationen er givet efter § 65, stk. 2, jf. § 3 i naturbeskyttelsesloven, lovbekendtgørelse nr. 240 af 13. marts 2019.

Denne dispensation fra naturbeskyttelsesloven fritager ikke ansøger fra at skulle indhente tilladelse til forhold som reguleres af anden lovgivning. Hvis dele af projektet kræver andre tilladelser, skal man huske at søge om tilladelse til dem.

Hvis der skal udføres gravearbejde i forbindelse med projektet, kan man anmode Sydvestjyske Museer om en udtalelse om, hvorvidt arbejdet indebærer risiko for ødelæggelse af fortidsminder. Det står i museumsloven, at gravearbejde skal standses, hvis der under arbejdet findes spor af fortidsminder. Sker dette, skal Sydvestjyske Museer straks kontaktes. Læs mere på [www.sydvestjyskemuseer.dk](http://www.sydvestjyskemuseer.dk).

### **Ansvar for overholdelse af lov om naturbeskyttelse**

Engene, hederne og vandløbene vil også fremover være omfattet af naturbeskyttelseslovens § 3. Fremtidige ændringer af tilstanden må derfor ikke foretages uden en ny dispensation.

Dispensationen og de stillede vilkår er bindende for ejere og andre personer, som har rettigheder over arealet. Det er altid ejers ansvar, at der ikke foregår ulovlige indgreb i den beskyttede natur.

Det er ansøgers ansvar at oplyste eventuelle andre, der skal udføre arbejdet, om, hvad der står i dispensationen.

Med venlig hilsen



Biolog

**Kopi af dette brev er sendt til:**

Lodsejere ved Skovfenne Bæk:

Orla Niels Rahbek, Roagervej 256, Tradsborg, 6760 Ribe.

Anders Kristensen Skov, Roagervej 189, Roager, 6760 Ribe

Lodsejere ved Hjortvad Å:

Mogens Lautrup, Østervej 19B, Kalvslund, 6760 Ribe.

Mogens Nissen Kjær, Koldingvej 66, Kalvslund, 6760 Ribe.

Lodsejere ved Nørbæk:

AMU-SYD, C.F. Tietgens Vej 6, 6000 Kolding.

Naturstyrelsen, Gjøddinggård, Førstballevej 2, 7183 Randbøl.

Lodsejere ved Villebøl-Ravning Bæk:

Johannes Garder, Villebølvej 14, Villebøl, 6760 Ribe.

Ravninggaard ApS, Ravnholtgyden 5, Ravnholt, 6600 Vejen.

Øvrige klageberettigede:

Danmarks Naturfredningsforening: (dn@dn.dk) og (dnesbjerg-sager@dn.dk).

Dansk Ornitologisk Forening: (natur@dof.dk) og (esbjerg@dof.dk).

Miljøstyrelsen: (mst@mst.dk).

Naturstyrelsen: (nst@nst.dk).

Sydvestjyske Museer: (museum@sydvestjyskemuseer.dk).

Friluftsrådet: (kreds@friluftsradet.dk) og  
(sydvestjylland@friluftsradet.dk).

Dansk Botanisk Forening: (dbf.oestjylland@gmail.com).

Danmarks Sportsfiskerforbund: (post@sportsfiskerforbundet.dk),  
(lbt@sportsfiskerforbundet.dk) og (vadehavet@sportsfiskerforbundet.dk).

Dansk Fritidsfiskerforbund: (teamstr@gmail.com).

Dansk Forening for Rosport: (dffr@roning.dk).

Dansk Kano og Kajak Forbund: (miljo@kano-kajak.dk).

Nationalpark Vadehavet: (vadehavet@danmarksnationalparker.dk).